



Rapport annuel 2024

REFUGE ANIMAL LE CHAPITOU

860, rue Léonard-E.-Schlemm

Baie-Comeau (Québec) G4Z 3B7

Téléphone : 418-589-1597

Courriel : chapitou@globetrotter.net

Facebook : <https://www.facebook.com/refuge.chapitou>



TABLE DES MATIÈRES

PRÉSENTATION DU REFUGE	3
Notre rôle et mandat	3
Nos valeurs	3
Le conseil d'administration	3
MOT DU CONSEIL D'ADMINISTRATION	4
LES ACTIVITÉS DE 2024	5
Les opérations	5
Les séjours	6
Le calendrier	7
La vente de garage	7
Les dépenses	8
Le comparatif des dépenses 2023 – 2024	9
Les revenus	10
Le comparatif des revenus 2023 – 2024	11

PRÉSENTATION DU REFUGE

Notre rôle et mandat

Le Refuge animal le Chapitou (ci-après le Refuge) est un organisme à but non lucratif qui existe depuis 1996. Il a pour objet d'appliquer la réglementation municipale de la Ville de Baie-Comeau concernant les animaux.

Le Refuge est le mandataire de la Ville de Baie-Comeau. En ce sens, la Ville est son partenaire principal. C'est le service Sécurité publique – Protection incendie de la Ville qui est chargé du suivi administratif de l'entente convenue entre les parties.



Le rôle du Refuge consiste à faire le transport, l'hébergement, la cueillette, la vente et l'adoption des animaux et à appliquer toute la réglementation municipale en la matière.



Le Refuge peut également organiser, planifier, participer, prêter, gérer, coordonner ou financer, toute activité, programme ou service que ce soit, à titre bénévole ou dans le but d'obtenir, prêter, recueillir ou collecter des fonds, afin qu'il puisse atteindre ses buts et ses objectifs.



Nos valeurs

- 🐾 **Centré sur l'animal:** Notre priorité est d'offrir un endroit sain et sécuritaire pour les animaux. Notre expérience et notre passion pour leur bien-être nous guide et nous aide à répondre à leurs besoins.
- 🐾 **Engagement communautaire:** Nous nous efforçons de soutenir les familles adoptives et leurs animaux et nous attachons de la valeur à leur bien-être puisque nous ne pourrions pas exister sans eux.
- 🐾 **Compassion:** Nous traitons nos animaux, nos communautés et nos employés avec respect et dignité.
- 🐾 **Intégrité:** Nous nous efforçons d'être ponctuels, ouverts et honnêtes dans nos communications.

Employés, administrateurs et dirigeants, nous adhérons à ces valeurs.

Le conseil d'administration

Le Conseil d'administration du Refuge est constitué de cinq administrateurs bénévoles dont l'un est un représentant de la Ville de Baie-Comeau. En 2024, M. Jean-Maurice Pinel qui agissait comme président depuis de nombreuses années, a pris sa retraite. Il a été remplacé par M. Guy Bilodeau qui siégeait déjà comme administrateur. Au 31 décembre 2024, le conseil d'administration est composé comme suit :

- 👤 M. Guy Bilodeau, président (nommé en 2024);
- 👤 M^{me} Sonia Burgess, secrétaire (nommée en 2024);
- 👤 M^{me} Guylaine Fallu, administratrice;
- 👤 M. Sylvain Girard, administrateur et représentant de la Ville de Baie-Comeau;
- 👤 Sièges vacants.

Le Conseil d'administration et la direction du Refuge remercient sincèrement M. Jean-Maurice Pinel pour sa contribution et son dévouement tout le long de son mandat.

MOT DU CONSEIL D'ADMINISTRATION



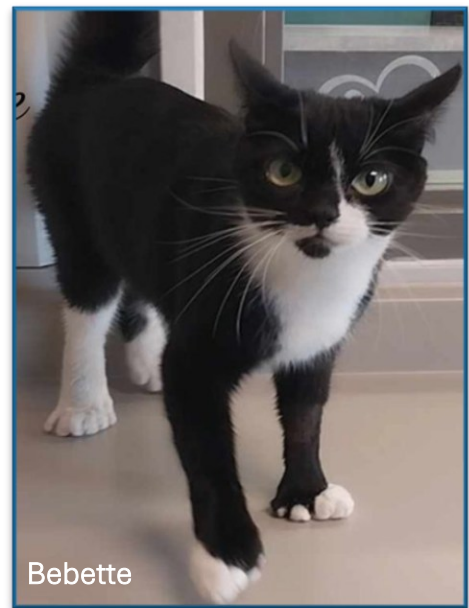
Les membres du conseil d'administration (CA) sont heureux de vous présenter le rapport annuel des activités 2024 du Refuge. Ce rapport couvre la période qui s'étend du 1^e janvier 2024 au 31 décembre 2024.

Durant cette période, le CA du Refuge a poursuivi son travail de planification et d'orientation de ses politiques. Il s'est aussi assuré de maintenir une bonne santé organisationnelle et financière pour le refuge. L'année 2024 fût une année bien remplie comme à l'habitude. Les états financiers ont été audités et représentent une image fidèle de la situation financière du Refuge ainsi que des résultats de ses activités.

Au cours de l'année, le nouveau président du Refuge et la directrice, ont notamment rencontré les représentants de la Ville de Baie-Comeau. À cette

occasion, ils ont présenté les activités opérationnelles et financières du Refuge. Ils ont également mentionné certains enjeux, par exemple, les exigences réglementaires concernant l'enclos extérieur des chiens qui doit être mis aux normes afin d'offrir une zone d'ombre aux animaux. Ces échanges ont été productifs et constructifs.

Mais en 2024, le Refuge c'est encore et avant tout, une petite équipe de trois employés et d'une directrice qui se passionnent pour le bien-être animal et qui ont été là pour vous accompagner et pour venir en aide aux animaux du secteur de Baie-Comeau et de ses environs.



Que ce soit pour une adoption, un animal errant ou pour confier votre animal, Dany Cimon, la directrice, Gina Tremblay, l'agente de bureau, Kim Ross et Jacques Morin, les deux animaliers, vous ont accueillis avec empathie et bienveillance!

Au Refuge, vous avez trouvé une équipe dévouée à ce que chaque animal reçoive l'attention qu'il mérite et trouve sa famille pour la vie.

Nous les remercions chaleureusement !



Les administrateurs tiennent à remercier la Ville de Baie-Comeau, le partenaire principal du Refuge, les autres municipalités et la communauté innue de Pessamit qui sont signataires d'ententes, l'équipe vétérinaire de la Clinique Vétérinaire de Baie-Comeau, les donateurs, les bénévoles, et vous, tous les amoureux des animaux qui sont venus nous visiter en 2024. **Vous êtes important pour nous !**

LES ACTIVITÉS DE 2024

Voici en quelques tableaux et graphiques un résumé des opérations et des activités du Refuge au cours de l'année 2024. Vous trouverez également des informations sur les revenus générés et les dépenses encourues pour prendre soin de nos amis poilus.



Les opérations

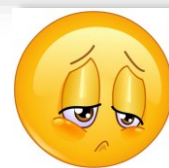
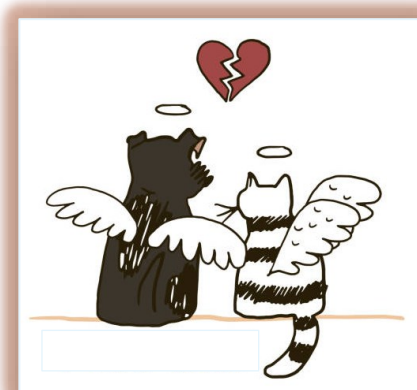
Sans nos poilus et les humains qui les aiment, nous n'existerions pas. C'est avec beaucoup de plaisir que nous en avons côtoyé plusieurs en 2024.



OPÉRATIONS 2024	CHIENS	CHATS
Animaux recueillis		
Animal recueilli	139	277
Raison d'admission des animaux		
Animal errant	46	129
Pour euthanasie	8	1
Abandon par le propriétaire	61	127
Animaux retournés à leur propriétaire		
Retour au propriétaire	27	13
Animaux adoptés par un nouveau propriétaire		
Adoption par un nouveau propriétaire	62	88
Transfert vers un autre refuge		
Transfert vers un autre refuge	2	101

Et parfois, malgré toute la bonne volonté du monde, il faut prendre des décisions difficiles, se séparer et laisser aller nos poilus.

OPÉRATIONS 2024	CHIENS	CHATS
Décès d'animaux		
Animal accidenté	3	10
Animal mort à l'arrivée	21	14
Raison - Euthanasie		
Diagnostic de maladie	4	7
Problème de comportement	13	29
Absence d'adoption	0	4
Blessure	3	10
Vieillesse	2	1



Les séjours

Nous avons hébergé plusieurs chiens et chats en 2024. Certains sont repartis rapidement, mais d'autres sont restés plus longtemps.



Peu importe la durée, nous en avons pris soin le temps qu'ils étaient avec nous.

SÉJOURS 2024	CHIENS	CHATS
Durée minimale des séjours	1	1
Durée maximale des séjours	175	195
Durée moyenne des séjours	16,26	29,7



Nous avons plus de 11K abonnés.
Merci de nous suivre!

Le calendrier

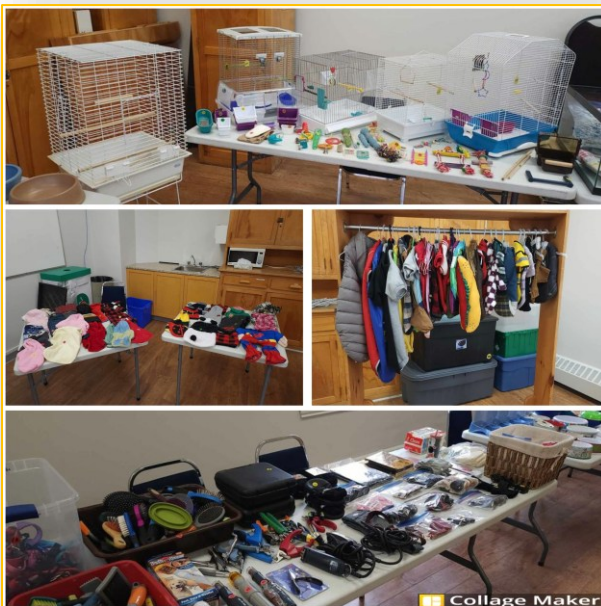
En 2024, Le refuge a publié son premier calendrier de vedettes. La vente de cet article promotionnel a remporté un franc succès. Les gens ont répondu avec empressement pour l'acheter et/ou pour inscrire leur poilu qui était passé par le Refuge avant de les rejoindre dans leur famille.

Merci aux bénévoles qui ont produit le calendrier et aux gens qui l'ont acheté. Cet argent, comme tous les dons qui sont faits au refuge servent à payer les soins animaliers vétérinaires lorsqu'ils sont parfois requis. Par exemple, pour la stérilisation d'animaux, les vaccins, l'achat de vermifuge et d'antimites, etc.



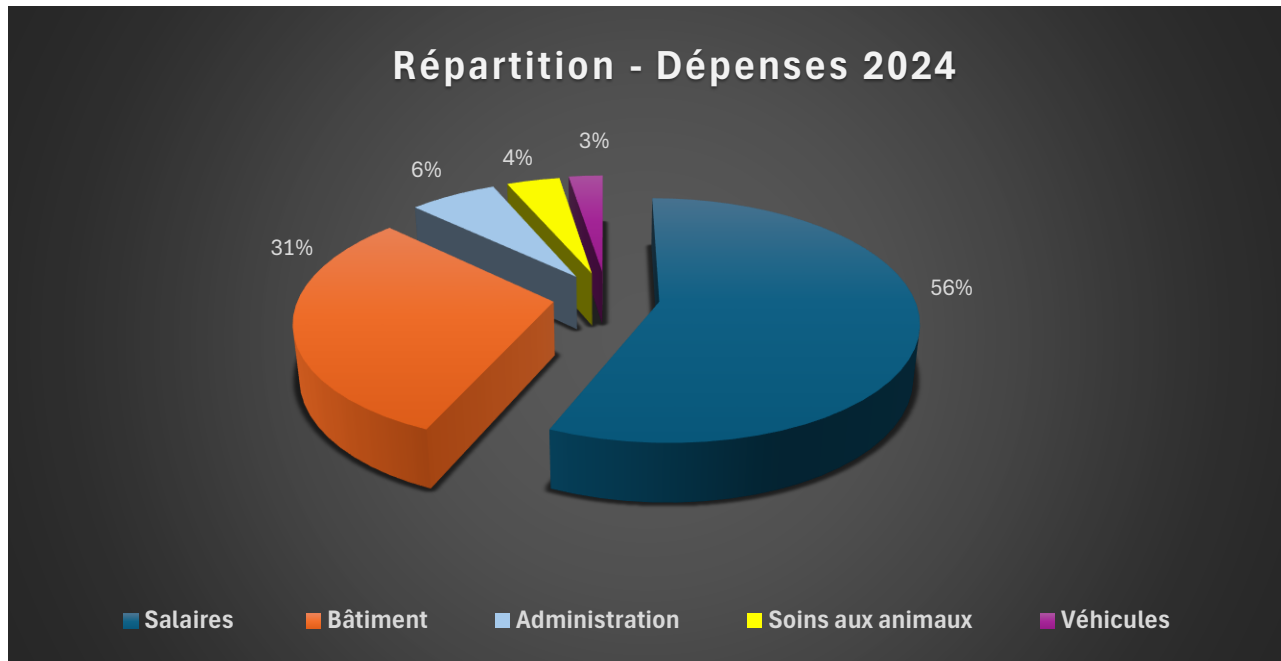
La vente de garage

C'est en novembre que le Refuge a tenu sa toute première édition de vente de garage. La directrice et plusieurs de nos précieux bénévoles étaient présents pour accueillir les gens qui souhaitaient acheter divers articles pour leurs poilus ou leurs bébés à plumes. Il y en avait pour tous les goûts et les besoins; par exemple, des cages de transport, des manteaux, des jouets, des gamelles et encore plus d'accessoires pour nos gentils compagnons. Ce fut un succès sur toute la ligne.



Un merci particulier à M^{me} Guylaine Fallu, organisatrice de la vente de garage et responsable de la production du calendrier du Refuge. Nous sommes chanceux de la compter parmi nos amis!

Les dépenses

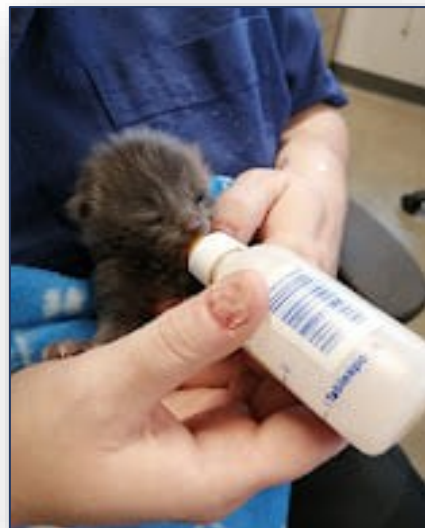


Saviez-vous que la presque totalité de la nourriture mangée par nos poilus provient de dons?

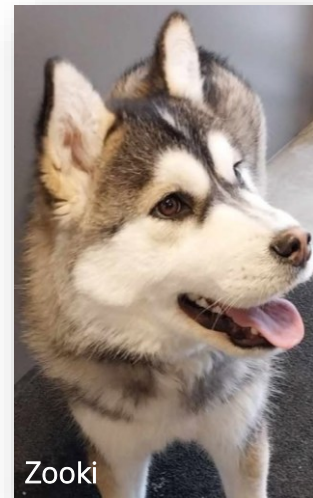
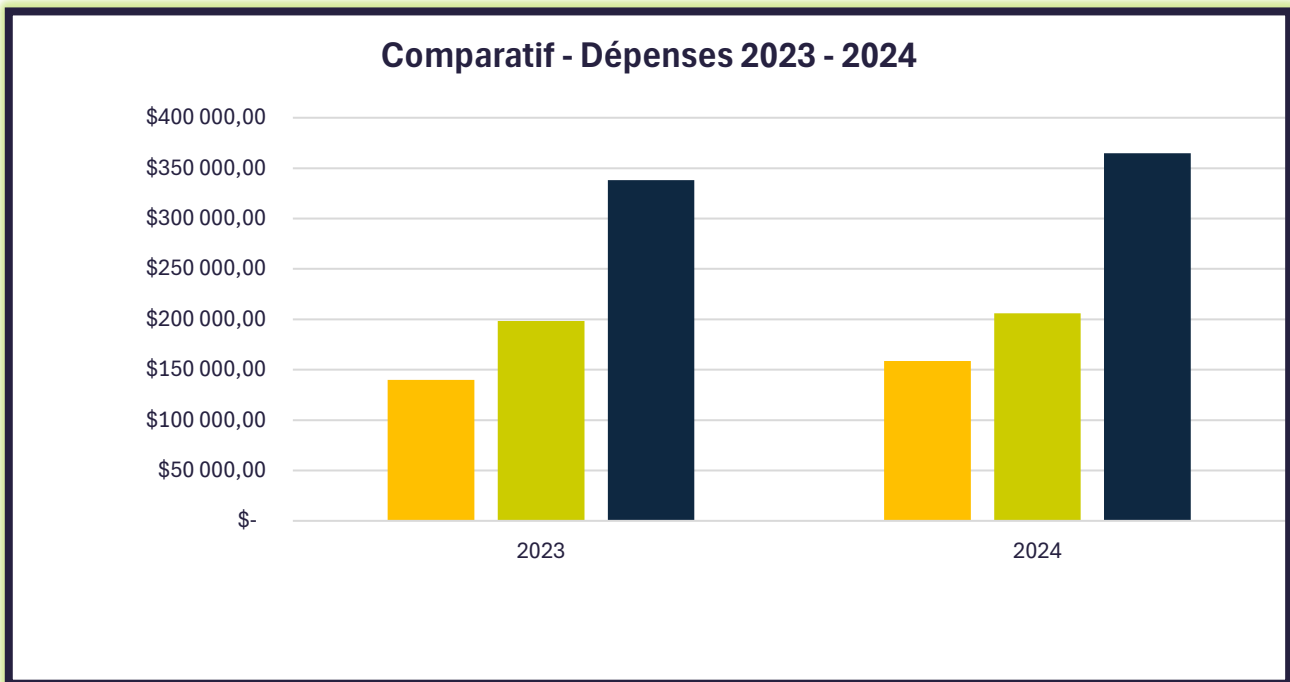
Elle arrive des animaleries, cliniques vétérinaires, épiceries, pharmacies, citoyens, etc.

Seule la nourriture spécialisée est achetée par le Refuge lorsqu'un de nos résidents en a besoin.

Merci du fond du cœur chers donateurs!



Le comparatif des dépenses 2023 – 2024

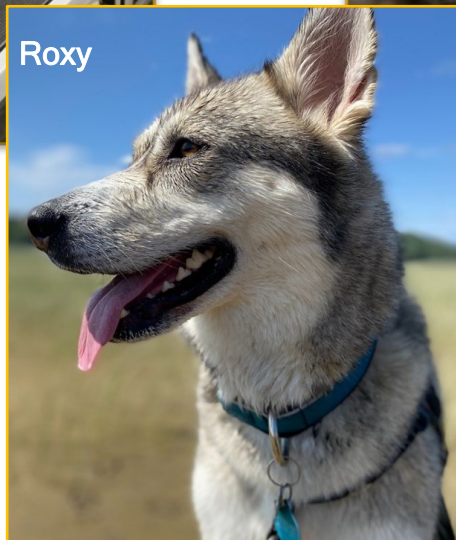
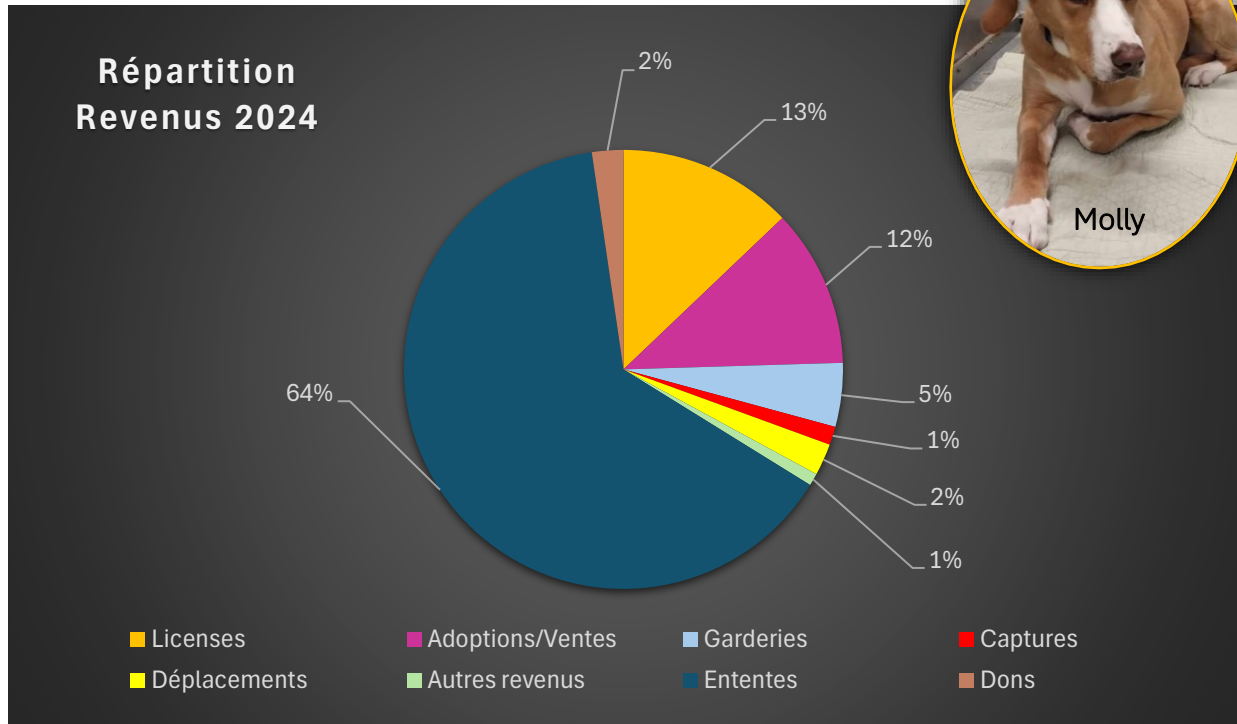


Pour éviter des euthanasies inutiles, nous avons convenu d'un système d'entraide avec un refuge du Saguenay – Lac-Saint-Jean

Parfois, lorsque notre capacité d'accueil atteint sa limite, nos collègues accueillent certains de nos poilus le temps de trouver leur nouvelle famille.



Les revenus



Le comparatif des revenus 2023 – 2024

REVENUS	Au 31 décembre	
	2023	2024
Licenses	42 610,00 \$	46 410,00 \$
Adoptions/Ventes	38 515,00 \$	41 908,96 \$
Garderies	18 690,00 \$	16 920,00 \$
Captures	6 564,00 \$	4 876,00 \$
Transferts/Déplacements	7 455,07 \$	8 437,65 \$
Autres revenus	3 918,47 \$	3 285,24 \$
Ententes	226 218,67 \$	230 022,17 \$
Dons	7 945,00 \$	8 324,55 \$
Total:	351 916,21 \$	360 184,57 \$

